



Samrådsmöte 2025-04-09

Ansökan om tillstånd enligt 9 kap. miljöbalken på fastigheten Kalvamo 1:167,
Emmaboda kommun

Dagordning

- Introduktion och presentation
- Genomgång av tillståndsprocessen
- Presentation av:
 - Nuvarande/planerad verksamhet
 - Platsens förutsättningar
 - Förutsedd miljöpåverkan och risker
- Frågestund!



Bildades: 2009

Anställda: 11

VD: Peter Thormalm

Omsättning: ca 550 milj

LEAB

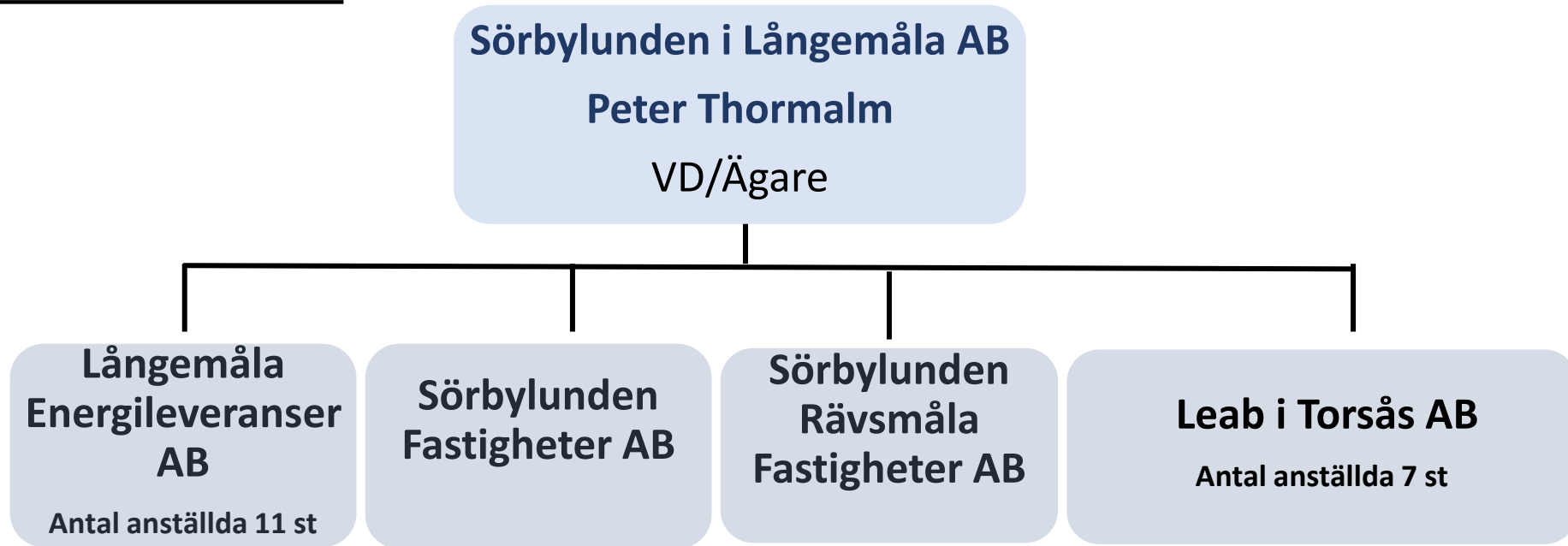
Långemåla Energileveranser AB



**Långemåla
Energileveranser AB**

Vi arbetar för en skönare framtid

Organisationsschema



Terminaler

- Broakulla
- Rävsmåla
- Åryd
- Johansdal
- Järnforsen
- Nybro Kombi
- Sävsjö
- Torsås



Produkter

- Bi-produkter sågverk
- Skogsflis
- Massaved/Energived
- Jordprodukter
- Restprodukter
- Retur trä
- Pulver/Briketter
- Ask spridning

Årsvolymer ca 2 TW 2,5 milj m³ vilket motsvarar el för ca 100 000 villor per år

- Sågspån 400 Gwh
- Bark 250 Gwh
- Stamvedsflis 250 Gwh
- Grot 200 Gwh
- Kutterspån 40 000 Ton
- Täckbark & Barkmull 25 000 m³
- Returträ ca 50 000 Ton
- Massaved ca 80 000 fub

Pulverfabrik

I Sävsjö äger LEAB en pulverfabrik där vi producerar träpulver. Pulvret levereras bl.a. till Kalmar energi och deras panna i centrala Kalmar (Draken). Draken används vid topplast men även som baslast när huvudpannan i Moskogen ej är i drift. Utöver draken levererar vi även till asfaltsindustrin.

Vi producerar även briketter i Sävsjö som säljs till olika värmeverk i området.



Kombiterminal Nybro

Här lastar vi ut material främst returträ från återvinningscentraler runt om i Kalmar län

Tåg som levereras ut är ca 20 tågset/år

Vi tar även emot timmer som våra kunder kör in för att använda till Sågverk i östra delarna av Småland.

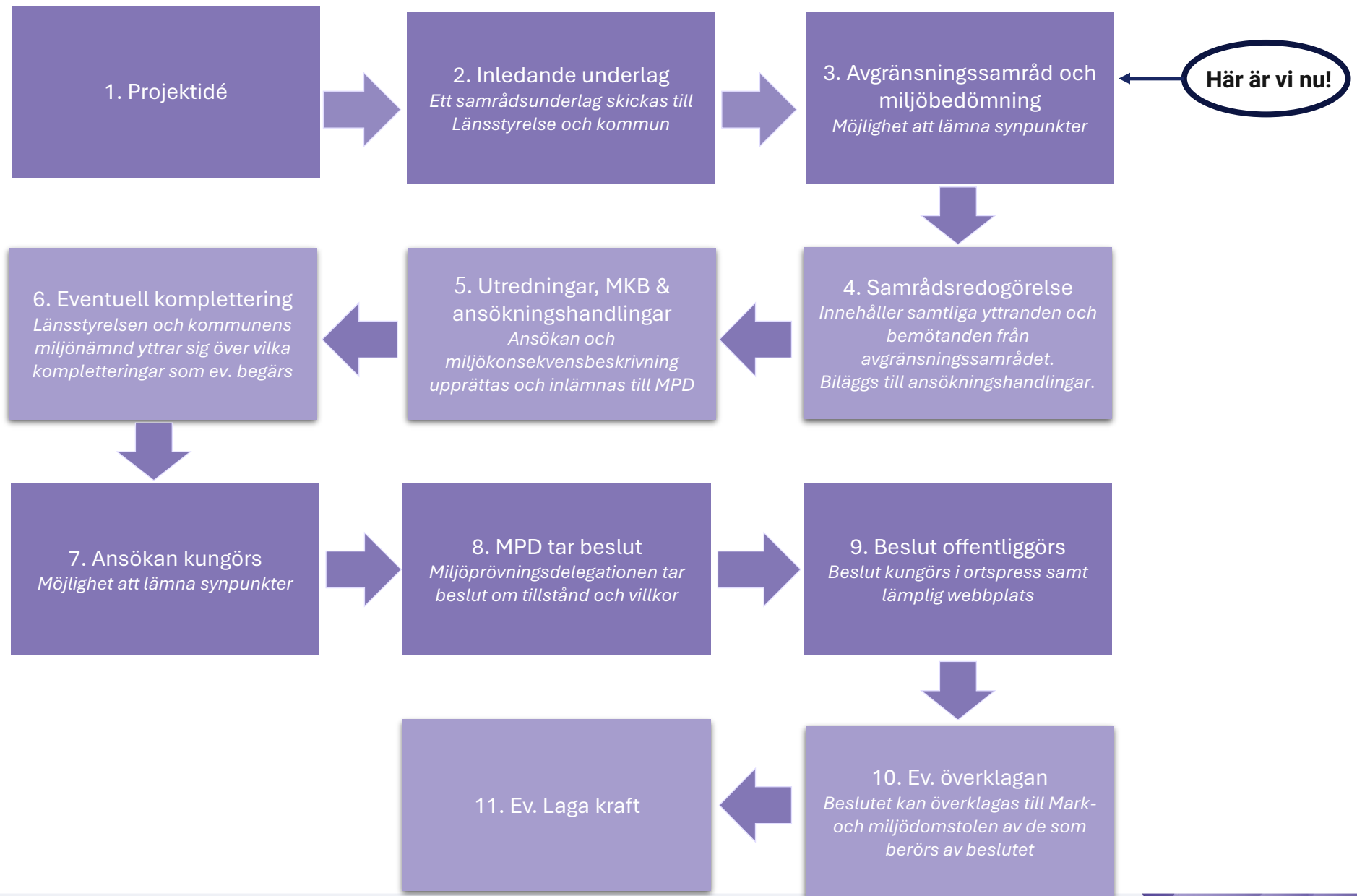
Tågset som har ankomit under 2024 är ca 90 st





Tillståndsprocessen – miljöfarlig verksamhet

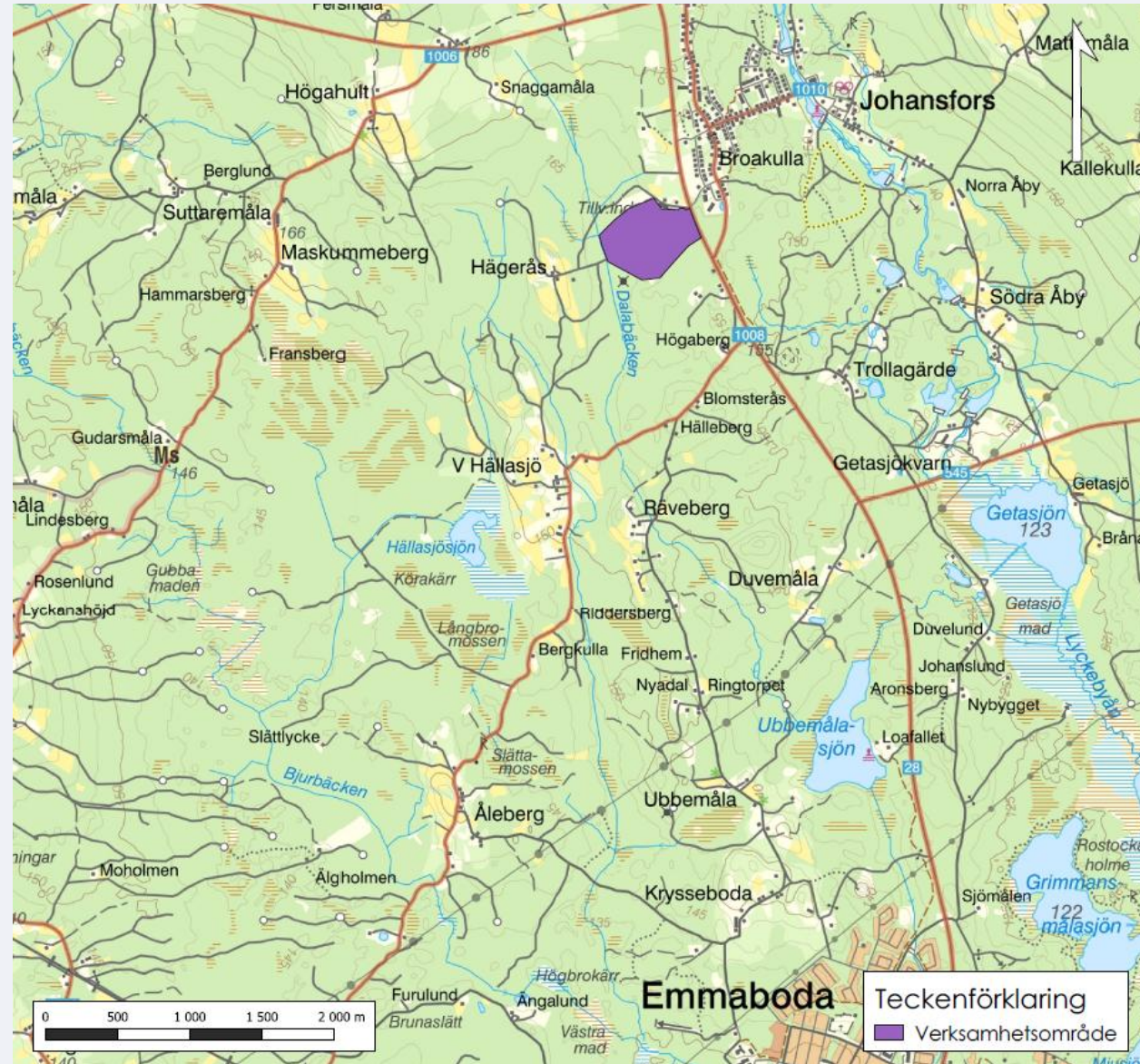
B-verksamheter som bedöms ha betydande miljöpåverkan.





Broakulla anläggning

Lokalisering





Nuvarande verksamhet

- Verksamheten som bolaget bedriver idag inom fastigheten tar emot och bearbetar både spån, pinnflis, torrflis, bark, barkmull samt lagrar och flisar energived till biobränsle.
- Verksamheten innebär sortering, krossning och huggning.
- Även tillstånd till produktion av träprodukter samt lagring och bevattning av timmer. Drift av vattenbegjutning av timmer har återupptagits under år 2024.
- Den planerade verksamheten och dess kommande beslut avser att ersätta nuvarande verksamhet och dess befintliga beslut.



Planerad verksamhet

- LEAB har för avsikt att utöka den befintliga verksamheten genom:
 - Ökade mottagningsvolym
 - Ökade antal materialslag
 - Ökade antal hanteringsprocesser
- Inom verksamhetsområdet finns hårdgjorda ytor samt byggnader med tak och väggar som kommer att nyttjas inom planerad verksamhet. Planerat verksamhetsområde kommer omfatta befintligt industriområde.
- Som mest kommer cirka 180 000 ton material finnas mellanlagrade inom verksamhetsområdet samtidigt.
- Omfattas av industriutsläppsförordningen.



Planerad verksamhet

Arbetstider:

- Vardagar mellan klockan 06.00-22.00.
- Krossning och sortering helgfria vardagar 07.00-17:00.
- Efter klockan 22.00 och fram till kl. 06.00 kan det förekomma viss transporterverksamhet.

- Verksamheten planeras i första hand att fortgå under en obestämd tid, varav i andra hand under 30 år.

Maskinpark:

- 2 hjullastare
- Mobilt sorteringsverk
- Mobilt kross- och huggverk

Transporter:

- Vid maximal kapacitet kan transporterna uppgå till 198 st om dagen. Normalt medelvärde är inte beräknat ännu.

Planerad verksamhet

Avfallsmottagning och återvinning

- Asfalt (1)
- Betong (1)
- Aska (1)
- Industriellt slam (8)
- Tryckimpregnerat virke (8)

Mottagning och hantering av biobränsle

- Spån, pinnflis, torrflis, bark, barkmull (5)
- Energived (5)

Vattenbegjutning av timmer (9)

Biologisk behandling och tillverkning av jordprodukter (4)

- Gödsel (hygienisering)
- Trädgårdsavfall (kompostering)
- Mesakalk
- Råjord (schakt)
- Torv



Planerad verksamhet

Mottagning, hantering och mellanlagring av hushållsavfall samt verksamhetsavfall (brännbart) (8)

Övrigt

- Kutterspån (7)
- Briketter (7)
- Skogsplantor (7)
- Färdigsågat virke (9)

Spolplatta (6)

Batterilager (15)





Exempelbild på ett batterilager placerat i en container.



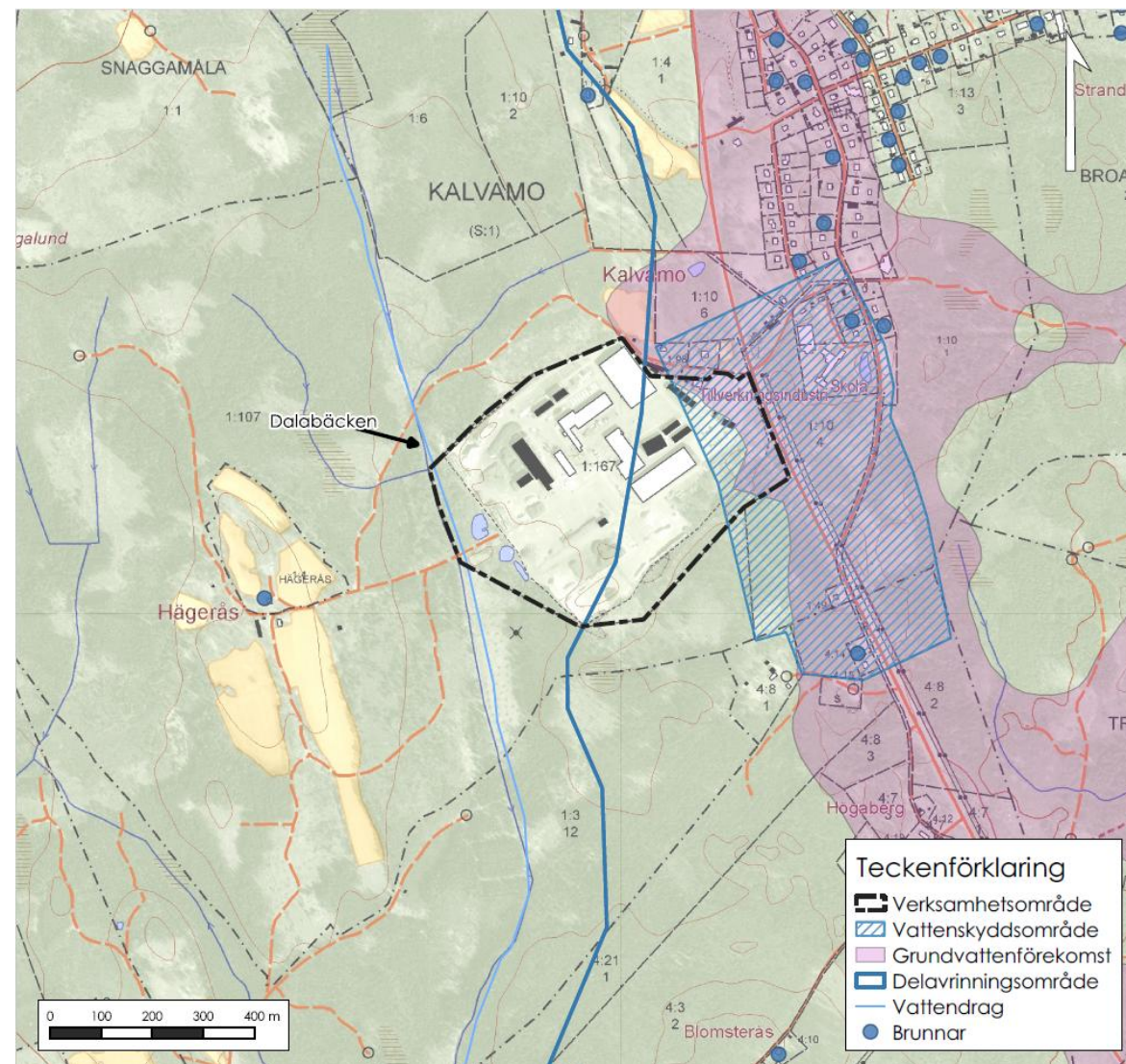


Områdesbeskrivning

- Befintlig industrifastighet.
- Inga särskilda utpekade kulturvärden och naturvärden.
- I närområdet bedrivs jakt, även närliggande skogsmark kan användas till rekreatiönsändamål.
- Omfattas inte av någon översiktsplan, detaljplan eller områdesbestämmelse.

Vattenintressen

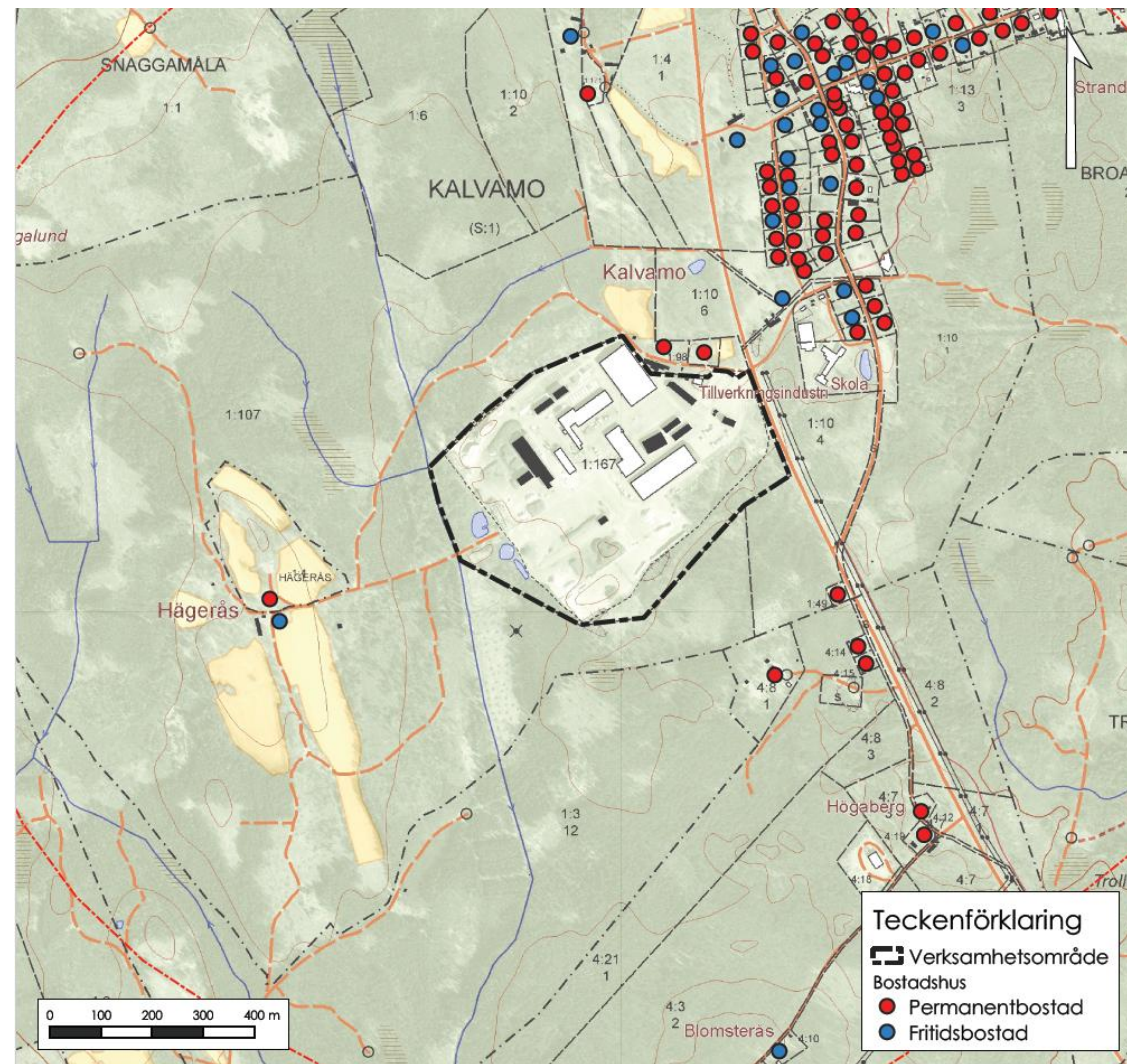
- Yttersta östra delen av verksamhetsområdet är belägen inom grundvattenförekomst, Johansforsformationen.
- Östra delen av verksamhetsområdet är belägen inom den yttre zonen av vattenskyddsområdet för reservvattentäkten vid namn "Titta Fias källa".
- Närmaste vattendrag är Dalbäcken som avrinner till Lyckebyån, vilket är den närmaste statusklassade vattenförekomsten.





Bostadsbebyggelse

- De närmast bostadshusen utgörs av två permanenta bostäder belägna 40–45 m norr om planerat verksamhetsområde.
- Skola ca 100 m från planerat verksamhetsområde.





Förutsedd miljöpåverkan - Buller

- Verksamheten kommer ge upphov till buller i omgivningen i samband med krossning, sortering, huggning, materialhantering samt transporter.

- Bullerutredning kommer att tas fram.

Utifrån dess resultat kan anpassningar av verksamheten/bullerdämpande åtgärder att bli aktuella - för att klara Naturvårdsverkets riktvärden för buller.

Både närboende och skolverksamhet kommer att beaktas.



Förutsedd miljöpåverkan – Utsläpp till luft

- Verksamheten kommer medföra utsläpp till luft från fordon, maskiner och transporter.
 - Verksamheten kan även innebära luftpåverkan i form av damning.
 - För att minimera risken för damning kommer lagerytor och körplaner att vattenbegjutas vid behov.
 - Brandslang i krossen för att förhindra damning vid krossning. Vattnet förångas.
 - Flygaska levereras vattenbegjuten.
- Vissa materialslag kan ge upphov till lukt. Förslag på åtgärder för att minimera detta är att bala hushållssopor samt lagra hästgödsel slutet innan behandling.



Förutsedd miljöpåverkan - Utsläpp till mark och vatten

- Vissa materialslag kommer ligga under tak i fack där eventuellt lakvatten samlas upp.
- Området är hårdgjort, har ett eget dagvattennät och lutar i västlig riktning bort från vattenskyddsområdet.
- Dagvatten kommer avrinna via en sedimentationsdamm med oljeavskiljare.
- Absorberingsmedel för omhändertagande av eventuellt oljespill finns tillgängligt inom verksamheten.
- Vattenprovtagning kommer att ske. För verksamheten kommer det att upprättas ett kontrollprogram där det fastställs med vilket intervall provtagningen ska ske och vad som ska analyseras.
- Dagvattenutredning kommer tas fram.



Risker

Brand

- Finns idag två dammar, brunn till sprinklersystem och egen brandbil.
- Inför ansökan kommer även en brandvattenutredning tas fram för att säkra upp mängden brandvatten och brandpostnät.
- Utredda hantering av eventuellt släckvatten ska göras genom framtagande av släckvattenplan.
- Dialog kommer att hållas med räddningstjänst.
- Särskilda åtgärder för att underlätta släckningsarbete samt minimera risken för spridning av brand kommer att ses över.

Inbrott

- Till viss del inhägnat, låsningsbar grind. Kameraövervakat.

Skadedjur

- För att undvika skadedjur kommer hushållssopor som tas in vara balade. Inget rent matavfall kommer tas emot.



Tid för frågor och funderingar!



Kontaktuppgifter

LEAB

Peter Thormalm, 070-249 60 49

Robin Andersson, 070-300 95 34

Thomas Adden, 070-561 92 85

Envigo

Jennifer Nygren, 076-138 35 80, jennifer.nygren@envigo.se

Kristian Eriksson-Blixt, 070-970 94 35, kristian.eriksson@envigo.se